

UCHWAŁA NR XV/134/2019
RADY MIEJSKIEJ BYSTRZYCY KŁODZKIEJ

z dnia 29 listopada 2019 r.

w sprawie przystąpienia do sporządzenia zmiany Studium uwarunkowań i kierunków zagospodarowania przestrzennego miasta i gminy Bystrzyca Kłodzka

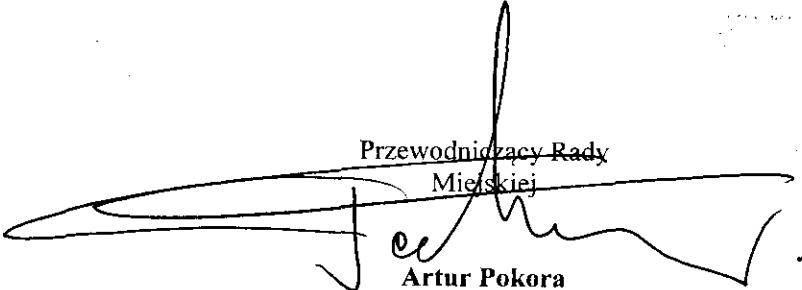
Na podstawie art. 18 ust. 2 pkt 15 ustawy z dnia 8 marca 1990 r. o samorządzie gminnym (tj. Dz. U. z 2019 r. poz. 506 z późn. zm.) oraz art. 9 ust. 1 i art. 27 ustawy z dnia 27 marca 2003 r. o planowaniu i zagospodarowaniu przestrzennym (tj. Dz. U. z 2018 r. poz. 1945 z późn. zm.) – Rada Miejska Bystrzycy Kłodzkiej uchwala, co następuje:

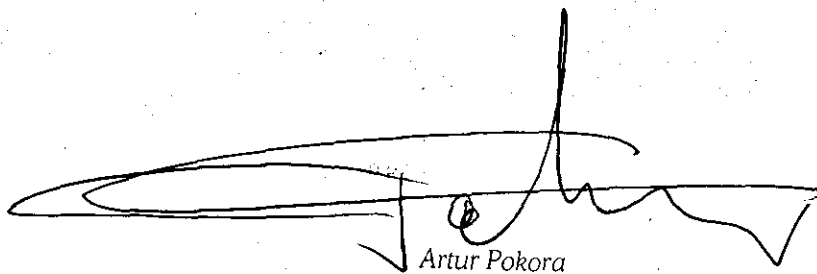
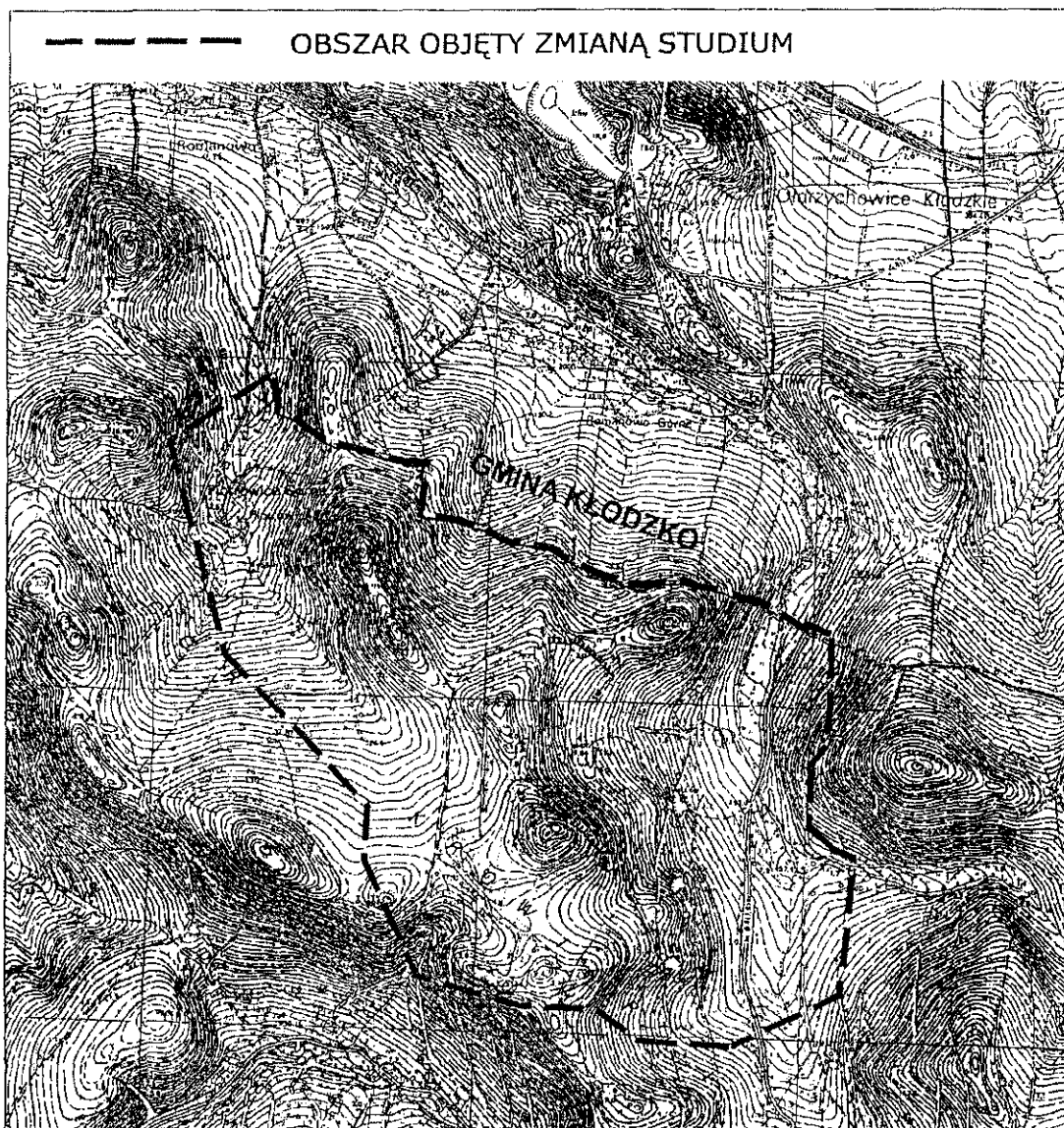
§ 1. Przystępuje się do sporządzenia zmiany Studium uwarunkowań i kierunków zagospodarowania przestrzennego miasta i gminy Bystrzyca Kłodzka, przyjętego uchwałą nr XLI/412/13 Rady Miejskiej w Bystrzycy Kłodzkiej z dnia 28 lutego 2013 r. w zakresie wynikającym z art. 10 ustawy z dnia 27 marca 2003 r. o planowaniu i zagospodarowaniu przestrzennym.

§ 2. Granice opracowania określono na załączniku graficznym do niniejszej uchwały.

§ 3. Wykonanie uchwały powierza się Burmistrzowi Bystrzycy Kłodzkiej.

§ 4. Uchwała wchodzi w życie z dniem podjęcia.

Przewodniczący Rady
Miejskiej

Artur Pokora



Artur Pokora

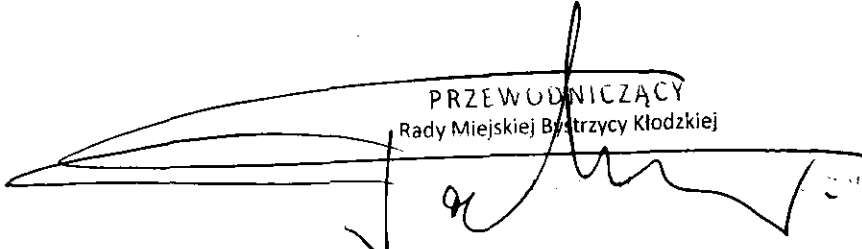
UZASADNIENIE

Z wnioskiem o zmianę Studium uwarunkowań i kierunków zagospodarowania przestrzennego wystąpił Przedsiębiorca prowadzący działalność górnictw w rejonie złoża marmuru w gminie Bystrzyca Kłodzka. Celem zmiany Studium będzie umożliwienie wydobycia złoża Romanowo-Waliszów, w obrębie pola C, o powierzchni ok. 5,6 ha. Złoże zlokalizowane na polu C posiada aktualną koncesję nr 4/E/2007 Marszałka Województwa Dolnośląskiego z dnia 16.08.2007 r. wraz z zatwierdzonym Obszarem i Terenem Górniczym oraz zatwierdzony plan ruchu kopalni decyzją Dyrektora Okręgowego Urzędu Górniczego we Wrocławiu nr WRO.920.216.2018.KGo/JG z dnia 21 marca 2019 r. W związku z powyższym występuje potrzeba zmiany Studium w tym obszarze i dostosowanie jego ustaleń do stanu faktycznego, w szczególności uaktualnienia udokumentowanych złóż i ustanowionych obszarów i terenów górniczych.

Przedsiębiorca górniczy chciałby rozpocząć prace odkrywkowe na polu C. Prace górnicze oraz pole wydobycia ograniczone będą wyłącznie do obszaru, gdzie zgodnie z analizami przyrodniczymi nie występują cenne stanowiska objęte ochroną na podstawie przepisów o ochronie przyrody oraz gdzie uzyskane zostanie pozytywne uzgodnienie z Regionalnym Dyrektorem Ochrony Środowiska.

Zmiany na pozostałym fragmencie obszaru objętego zmianą Studium polegają na aktualizacji zasięgów złóż oraz obszarów i terenów górniczych, stosownie do aktualnego stanu wiedzy i stanu prawnego zatwierdzonego w koncesji i uwidocznionego na portalu MIDAS Państwowego Instytutu Geologicznego.

Zakład górniczy w obrębie pola C będzie częścią istniejącego przedsięwzięcia, które posiada od lat zorganizowany transport i status prawny. Najbliższe zabudowania mieszkalne znajdują się w odległości ponad 0,5 km od pola C i osłonięte są terenem leśnym, dlatego też nie ma zagrożenia konfliktami społecznymi.


PRZEWODNICZĄCY
Rady Miejskiej Bystrzycy Kłodzkiej